

T.C
NİĞDE VALİLİĞİ
NİĞDE İL MİLLİ EĞİTİM MÜDÜRLÜĞÜ
SELÇUK İLKOKULU

2019-2023 STRATEJİK PLANI



İSTİKLALMARŞI

Korkma, sönmez bu şafaklarda yüzen al sancak;
Sönmeden yurdumun üstünde tüten en son ocak.
O benim milletimin yıldızıdır, parlayacak;
O benimdir, o benim milletimindir ancak.

Çatma, kurban olayım, çehreni ey nazlı hilal!
Kahraman ırkıma bir gül! Ne bu şiddet, bu celal?
Sana olmaz dökülen kanlarımız sonra helal...
Hakkıdır Hakk'a tapan milletimin istiklal!

Ben ezelden beridir hür yaşadım, hür yaşanım.
Hangi çılgın bana zincir vuracakmış? Şaşarım!
Kükremiş sel gibiyim, bendimi çiğner, aşarım.
Yırtarım dağları, enginlere sığmam taşarım.

Garbın afakını sarmışsa çelik zırhlı duvar,
Benim iman dolu göğsüm gibi serhaddim var.
Ulusun, korkma! Nasıl böyle bir imanı boğar,
"Medeniyet!" dediğin tek dişi kalmış canavar!

Arkadaş! Yurduma alçakları uğratma sakın.
Siper et gövdeni, dursun bu hayasızca akın.
Doğacaktır sana va' dettiği günler Hakk'ın...
Kim bilir, belki yarın, belki yarından da yakın.

Bastığın yerleri "toprak!" diyerek geçme, tanı:
Düşün altındaki binlerce kefensiz yatanı.
Sen şehit oğlusun, incitme, yazıktır atanı:
Verme, dünyaları alsan da, bu cennet vatanı.

Kim bu cennet vatanın uğruna olmaz ki feda?
Şüheda fışkıracak toprağı sıksan, şüheda!
Canı, cananı bütün varımı alsın da Hüda,
Etmesin tek vatanımdan beni dünyada cüda.

Ruhumun senden, İlahi, şudur ancak emeli:
Değmesin mabedimin göğsüne namahram eli.
Bu ezanlar ezanlar-ki şahadetleri dinin temeli
Ebedi yurdumun üstünde benim inlemeli.

O zaman vecd ile bin secde eder-varsa-şaşım,
Her cerihamdan, İlahi, boşanıp kanlı yaşım,
Fışkırır ruh-ı mücerred gibi yerden na'şım;
O zaman yükselerek arşa değer belki başım.

Dalgalar sen de şafaklar gibi ey şanlı hilal!
Olsun artık dökülen kanlarımın hepsi helal!
Ebediyen sana yok, ırkıma yok izmihlal:
Hakkıdır, hür yaşamış bayrağımın hürriyet;
Hakkıdır, Hakk'a tapan, milletimin istiklal!

Mehmet ÂMİR ERSOY

Öğretmenler;
Yeni Nesil Sizin
Eseriniz Olacaktır.

K. Atatürk



GENÇLİĞE HİTABE

Ey Türk gençliği! Birinci vazifen, Türk İstiklalini, Türk cumhuriyetini, ilelebet, muhafaza ve müdafaa etmektir.

Mevcudiyetinin ve istikbalinin yegane temeli budur. Bu temel, senin, en kıymetli hazinendir. İstikbalde dahi, seni, bu hazineden, mahrum etmek isteyecek, dahili ve harici, bedhahların olacaktır. Bir gün, istiklal ve cumhuriyeti müdafaa mecburiyetine düşersen, vazifeye atılmak için, içinde bulunacağın vaziyetin imkan ve şeraitini düşünmeyeceksin! Bu imkan ve şerait, çok namüsalet bir mahiyette tezahür edebilir. İstiklal ve cumhuriyetine kastedecek düşmanlar, bütün dünyada emsali görülmemiş bir galibiyetin mümessili olabilirler. Cebren ve hile ile aziz vatanın, bütün kaleleri zapt edilmiş, bütün tersanelerine girilmiş, bütün orduları dağıtılmış ve memleketin her köşesi bilfiil işgal edilmiş olabilir. Bütün bu şeraitten daha elim ve daha vahim olmak üzere, memleketin dahilinde, iktidara sahip olanlar gaflet ve dalalet ve hatta hyanet içinde bulunabilirler. Hatta bu iktidar sahipleri şahsi menfaatlerini, müstevlerin siyasi emelleriyle tevhit edebilirler. Millet, fakr u zaruret içinde harap ve bitap düşmüş olabilir.

Ey Türk istikbalinin evladı! İşte, bu ahval ve şerait içinde dahi, vazifen; Türk istiklal ve cumhuriyetini kurtarmaktır! Muhtaç olduğun kudret, damarlarındaki asil kanda, mevcuttur!

K. Atatürk



Toplumların kalkınması ve ilerlemesi ancak eğitim düzeylerinin artmasıyla mümkündür. Dünyamız hızla değişmektedir. Bilgi çağı dediğimiz bu çağda bilgi toplumunun gerektirdiği bireyleri yetiştirmek temel görevimizdir. Bu açıdan bakıldığında toplumlar için eğitim-öğretim son derece önemlidir. Bu derece önem arz eden bir konunun tesadüflere bırakılması mümkün değildir. Eğitim öğretimin her aşaması planlı ve programlı olmak zorundadır.

Stratejik planlama, kurumun bulunduğu nokta ile ulaşmayı arzu ettiği durum arasındaki yolu tarif eder. Kurumun amaçlarını, hedeflerini ve bunlara ulaşmayı mümkün kılacak yöntemleri belirlemesini gerektirir. Uzun vadeli ve geleceğe dönük bir bakış açısı taşır. Bu planlama, kurumun bütçesinin, stratejik planda ortaya konulan amaç ve hedefleri ifade edecek şekilde hazırlanmasına, kaynak tahsisinin önceliklere dayandırılmasına ve hesap verme sorumluluğuna rehberlik eder. Stratejik planlama; bir yandan kamu mali yönetimine etkinlik kazandırırken, diğer yandan kurumsal kültür ve kimliğin gelişimine ve güçlendirilmesine destek olacaktır

Özverili bir çalışmanın ürünü olarak hazırladığımız stratejik planımızın, eğitim öğretim etkinliklerinde, ileriye dönük atılımlara vesile olacağına inanıyor, çalışmalarımızı bu doğrultuda yürütüyoruz.

Orhan ÇETİN / Okul Müdürü

İçindekiler

SUNUŞ.....	3
İÇİNDEKİLER.....	4
BÖLÜM 1:GİRİŞ VE PLAN	
HAZIRLISÜRECİ.....	5
BÖLÜM II: DURUM ANALİZİ	6
OKULUN MEVCUT DURUMU: TEMEL İSTATİSTİKLER	7
PAYDAŞ ANALİZİ.....	12
GZFT (Güçlü, Zayıf, Fırsat, Tehdit) Analizi.....	23
Gelişim ve Sorun Alanları.....	27
BÖLÜM III: MİSYON, VİZYON VE TEMEL DEĞERLER.....	29
MİSYONUMUZ :.....	29
VİZYONUMUZ :.....	30
TEMEL DEĞERLERİMİZ.....	30
BÖLÜM IV: AMAÇ, HEDEF VE EYLEMLER :.....	31
TEMA I: EĞİTİM VE ÖĞRETİME ERİŞİM:.....	31

TEMA II: EĞİTİM VE ÖĞRETİMDE KALİTENİN ARTIRILMASI.....	33
TEMA III: KURUMSAL KAPASİTE.....	36
V. BÖLÜM: MALİYETLENDİRME.....	38

BÖLÜM I: GİRİŞ ve PLAN HAZIRLIK SÜRECİ

2019-2023 dönemi stratejik plan hazırlanması süreci Üst Kurul ve Stratejik Plan Ekibinin oluşturulması ile başlamıştır. Ekip tarafından oluşturulan çalışma takvimi kapsamında ilk aşamada durum analizi çalışmaları yapılmış ve durum analizi aşamasında paydaşlarımızın plan sürecine aktif katılımını sağlamak üzere paydaş anketi, toplantı ve görüşmeler yapılmıştır.

Durum analizinin ardından geleceğe yönelim bölümüne geçilerek okulumuzun amaç, hedef, gösterge ve eylemleri belirlenmiştir. Çalışmaları yürüten ekip ve kurul bilgileri altta verilmiştir.

STRATEJİK PLAN ÜST KURULU

Üst Kurul Bilgileri		Ekip Bilgileri	
Adı Soyadı	Unvanı	Adı Soyadı	Unvanı
ORHAN ÇETİN	OKUL MÜDÜRÜ	AHMET ÖZMEN	MÜDÜR YARDIMCISI
LEVENT TURAN	ÖĞRETMEN	DENİZ ETİ	REHBER ÖĞRETMEN
RECEP ERDEM	REHBER ÖĞRETMEN	ALİ OSMAN AĞIR	OKUL-AİLE BİR.BŞK.
LOKMAN DANA	MEMUR	KAMİLE DABAN	OKUL-AİLE BİR.ÜYESİ
		NEJLA ER	VELİ

BÖLÜM II: DURUM ANALİZİ

SELÇUK İLKOKULU

Okulumuz Selçuk Mahallesi Selçuklu Caddesinde bu gün Mevlana Ortaokulu'nun bulunduğu binada 15 Şubat 1962 yılında tek binada beş derslikli Selçuk İlkokulu olarak hizmete başlamıştır. Adını içinde bulunduğu mahalleden almaktadır. Mahallenin nüfusu arttıkça ek binalar yapılmışken son dört bloktan oluşan bir okul haline gelmiştir.

1983 Yılında 5 derslikli B blok yapılarak 10 derslikle hizmete devam etmiş, 1994 Yılında A blok üzerine kat ilavesi yapılarak 15 derslikli olmuş daha sonra 10 derslikli C blok yapılarak okulumuz 25 derslikli hale gelmiştir.2010 Yılında da Atatürk Eğitimciler Anaokuluna ait bina okulumuza devredilmiştir.

Okulumuz 1996 Yılında zorunlu eğitimim 8 yıla çıkarılması ile ilköğretim okuluna dönüşmüştür. Son olarak 30.03.2012 yılında çıkarılan 'İlköğretim ve Eğitim Kanunu ile Bazı Kanunlarda Değişiklik Yapılmasına dair 6287 nolu Kanun'un çıkmasıyla okulumuz ilkokul ve ortaokul olarak ayrılmıştır.

Ortaokulun adı Mevlana Ortaokulu olarak değişmiş ve bu binayı kullanmaya devam etmiştir. İlkokul ise tekrar Selçuk İlkokulu adını almıştır. Mahallemizde bulunan Fatih Lisesinin kullandığı bina ile Eğitimciler Ana Okulu'nun kullandığı binalar okulumuza tahsis edilmiştir. Bu iki bina yapılan onarımla birleştirilmiş ve tek bina haline getirilmiştir.10 Mart 2014 tarihinde okulumuz bu binaya taşınmış ve halen kullanmaya devam etmektedir.

Okulun Mevcut Durumu: Temel İstatistikler

Okul Künyesi

Okulumuzun temel girdilerine ilişkin bilgiler altta yer alan okul künyesine ilişkin tabloda yer almaktadır.

Temel Bilgiler Tablosu- Okul Künyesi

İli: NİĞDE		İlçesi: MERKEZ			
Adres:	SELÇUK MAH. ŞEHİT RECEP TEKTAŞ SOK. NO:19/NİĞDE	Coğrafi Konum (link)*	https://atlas.harita.gov.tr/#18/37.960762/34.674306		
Telefon Numarası:	(0.388) 232 32 05	Faks Numarası:	-		
e- Posta Adresi:	712102@meb.k12.tr	Web sayfası adresi:	http://www.selcukio.meb.k12.tr		
Kurum Kodu:	712102	Öğretim Şekli:	Tam Gün		
Okulun Hizmete Giriş Tarihi : 1962		Toplam Çalışan Sayısı	49		
Öğrenci Sayısı:	Kız	448	Öğretmen Sayısı	Kadın	25
	Erkek	497		Erkek	17
	Toplam	945		Toplam	42
Derslik Başına Düşen Öğrenci Sayısı		:30	Şube Başına Düşen Öğrenci Sayısı		:30
Öğretmen Başına Düşen Öğrenci Sayısı		:30	Şube Başına 30'dan Fazla Öğrencisi Olan Şube Sayısı		:10
Öğrenci Başına Düşen Toplam Gider Miktarı*		37 TL.	Öğretmenlerin Kurumdaki Ortalama Görev Süresi		8

Açıklama [F11]:

Açıklama [F12]: Altta tablodan alınacaktır.

Açıklama [F13]: *Öğrenci başına gider miktarı: son yılın bütçe ödenekleri, okul aile birliği gelirleri ve diğer gelirleri neticesinde elde edilmiş toplam bütçenin toplam öğrenci sayısına bölünmesi ile elde edilecektir.

Çalışan Bilgileri

Okulumuzun çalışanlarına ilişkin bilgiler altta yer alan tabloda belirtilmiştir.

Çalışan Bilgileri Tablosu*

Unvan*	Erkek	Kadın	Toplam
Okul Müdürü ve Müdür Yardımcısı	3	-	3
Sınıf Öğretmeni	13	19	32
Branş Öğretmeni	0	5	5
Rehber Öğretmen	1	1	2
İdari Personel	1	-	1
Yardımcı Personel	2	2	4
Güvenlik Personeli	1	1	2
Toplam Çalışan Sayıları	21	28	49

Okulumuz Bina ve Alanları

Okulumuzun binası ile açık ve kapalı alanlarına ilişkin temel bilgiler altta yer almaktadır.

Okul Yerleşkesine İlişkin Bilgiler

Okul Bölümleri*		Özel Alanlar	Var	Yok
Okul Kat Sayısı	4	Çok Amaçlı Salon	Var	
Derslik Sayısı	35	Çok Amaçlı Saha		Yok
Derslik Alanları (m2)	36	Kütüphane	Var	
Kullanılan Derslik Sayısı	33	Fen Laboratuvarı		Yok
Şube Sayısı	33	Bilgisayar Laboratuvarı		Yok
İdari Odaların Alanı (m2)	20	İş Atölyesi		Yok
Öğretmenler Odası (m2)	72	Beceri Atölyesi		Yok
Okul Oturma Alanı (m2)	5082	Pansiyon		Yok
Okul Bahçesi (Açık Alan)(m2)	4202			
Okul Kapalı Alan (m2)	880			
Sanatsal, bilimsel ve sportif amaçlı toplam alan (m ²)	200			
Kantin (m2)	72			
Tuvalet Sayısı	12			

Açıklama [F14]: Veriler varsa kayıt veya planlardan yoksa okul tarafından hesaplanmak yöntemiyle girilecektir.

Sınıf ve Öğrenci Bilgileri

Okulumuzda yer alan sınıfların öğrenci sayıları alttaki tabloda verilmiştir.

SINIFI	Kız	Erkek	Toplam	SINIFI	Kız	Erkek	Toplam
1/A	13	19	32	3/C	13	17	30
1/B	16	15	31	3/D	15	15	30
1/C	13	17	30	3/E	21	9	30
1/D	19	12	31	3/F	10	20	30
1/E	14	17	31	3/G	14	16	30
1/F	13	19	32	3/H	19	11	30
1/G	15	17	32	4/A	7	20	27
1/H	9	22	31	4/B	14	14	28
2/A	20	10	30	4/C	12	15	27
2/B	13	17	30	4/D	12	16	28
2/C	17	13	30	4/E	10	17	27
2/D	13	17	30	4/F	12	13	25
2/E	11	19	30	4/G	14	13	27
2/F	14	16	30	4/H	15	13	28
2/G	19	13	32	4.SINIF HAFİF ZİH.	0	2	2
2/H	13	13	26				
2.SINIF HAFİF ZİHİNSEL	0	1	1				
3/A	16	14	30				
3/B	13	16	29				

Donanım ve Teknolojik Kaynaklarımız

Teknolojik kaynaklar başta olmak üzere okulumuzda bulunan çalışan durumdaki donanım malzemesine ilişkin bilgiye alttaki tabloda yer verilmiştir.

Teknolojik Kaynaklar Tablosu

Akıllı Tahta Sayısı	33	TV Sayısı	1
Masaüstü Bilgisayar Sayısı	4	Yazıcı Sayısı	6
Taşınabilir Bilgisayar Sayısı	4	Fotokopi Makinası Sayısı	2
Projeksiyon Sayısı	0	İnternet Bağlantı Hızı	240 mbit

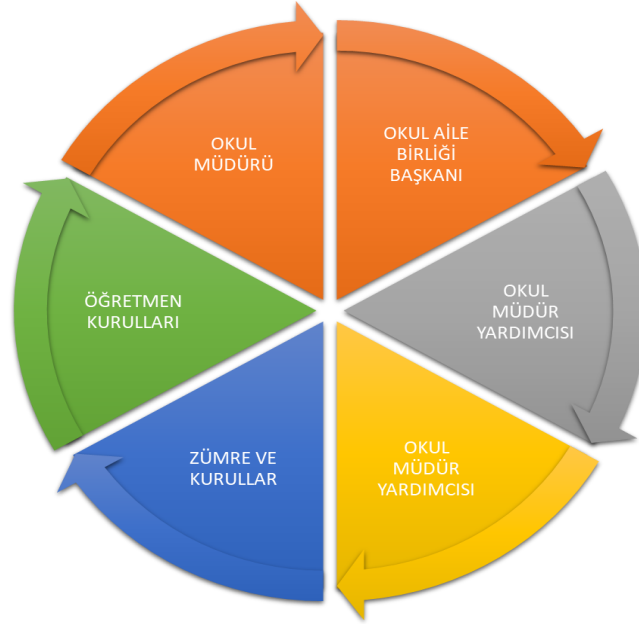
Gelir ve Gider Bilgisi

Okulumuzun genel bütçe ödenekleri, okul aile birliđi gelirleri ve diđer katkılarda dâhil olmak üzere gelir ve giderlerine ilişkin son iki yıl gerçekleşme bilgileri alttaki tabloda verilmiştir.

Yıllar	Gelir Miktarı	Gider Miktarı
2016	30.000	28.000
2017	32.000	31.200

PAYDAŞ ANALİZİ

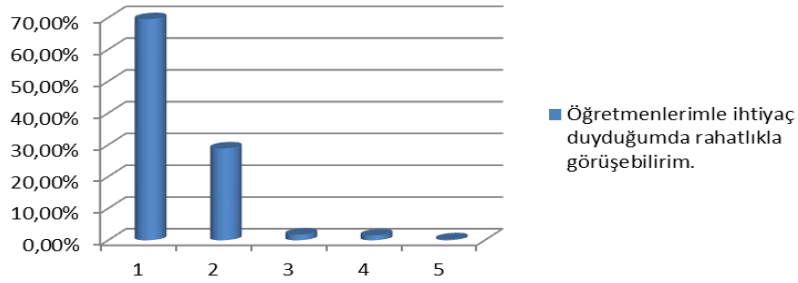
Kurumumuzun temel paydaşları öğrenci, veli ve öğretmen olmakla birlikte eğitimin dışsal etkisi nedeniyle okul çevresinde etkileşim içinde olunan geniş bir paydaş kitlesi bulunmaktadır. Paydaşlarımızın görüşleri anket, toplantı, dilek ve istek kutuları, elektronik ortamda iletilen önerilerde dâhil olmak üzere çeşitli yöntemlerle sürekli olarak alınmaktadır.



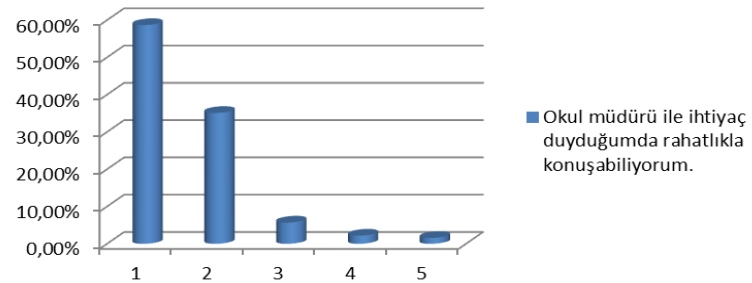
Paydaş anketlerine ilişkin ortaya çıkan temel sonuçlara altta yer verilmiştir.

Öğrenci Anketi Sonuçları:

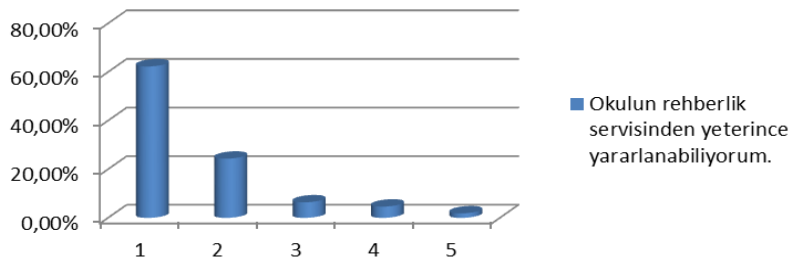
Öğretmenlerimle ihtiyaç duyduğumda rahatlıkla görüşebilirim.



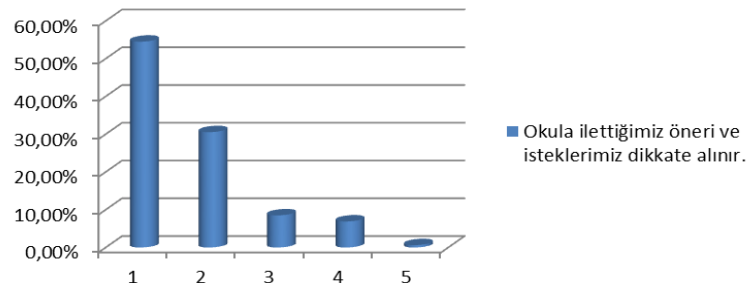
Okul müdürü ile ihtiyaç duyduğumda rahatlıkla konuşabiliyorum.



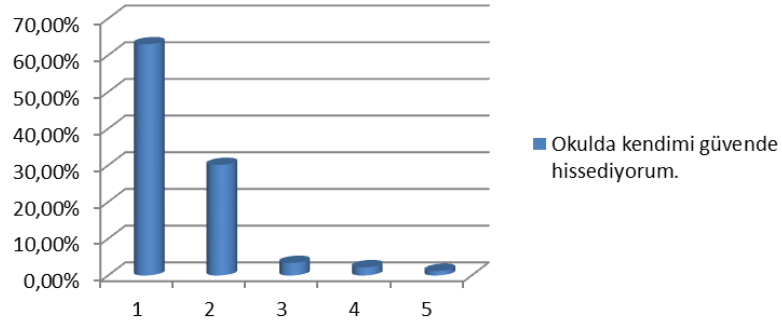
Okulun rehberlik servisinden yeterince yararlanabiliyorum.



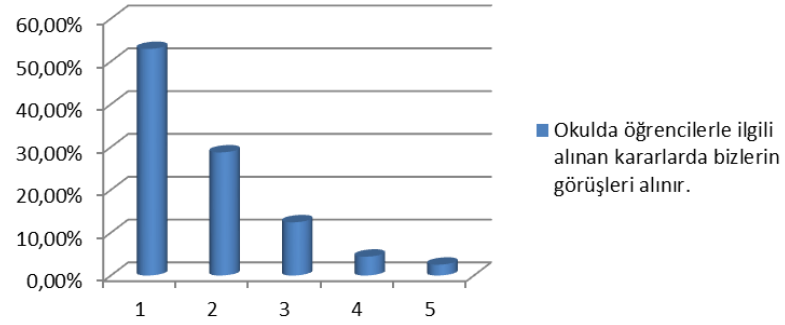
Okula ilettiğimiz öneri ve isteklerimiz dikkate alınır.



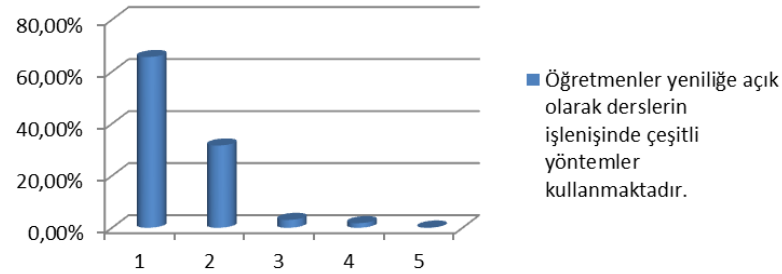
Okulda kendimi güvende hissediyorum.



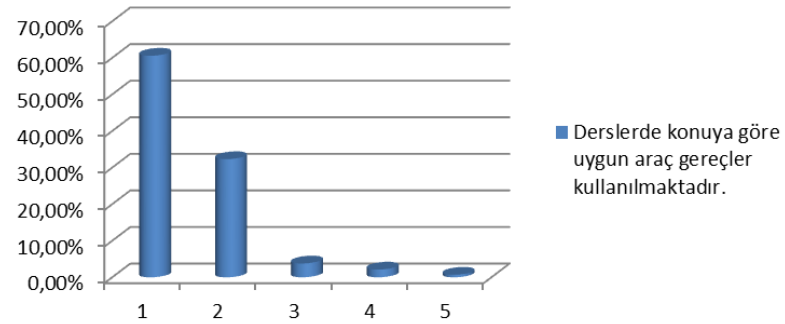
Okulda öğrencilerle ilgili alınan kararlarda bizlerin görüşleri alınır.



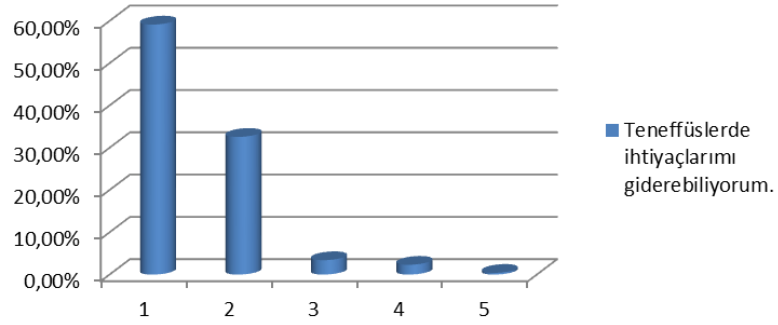
Öğretmenler yeniliğe açık olarak derslerin işlenişinde çeşitli yöntemler kullanmaktadır.



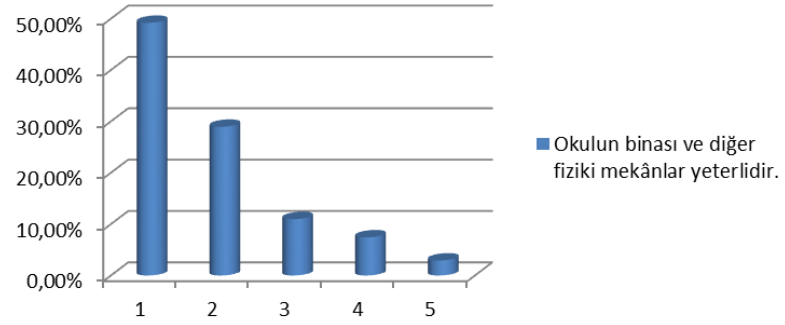
Derslerde konuya göre uygun araç gereçler kullanılmaktadır.



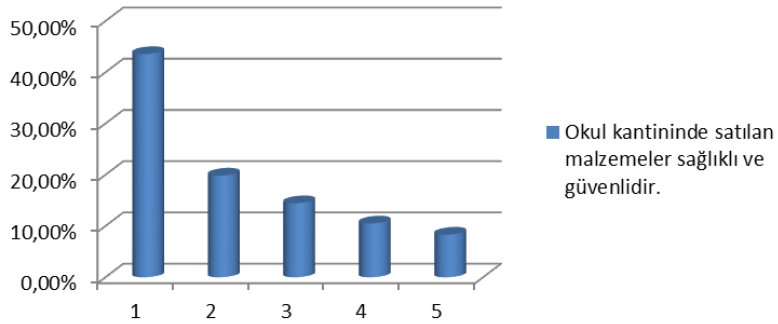
Teneffüslerde ihtiyaçlarımı giderebiliyorum.



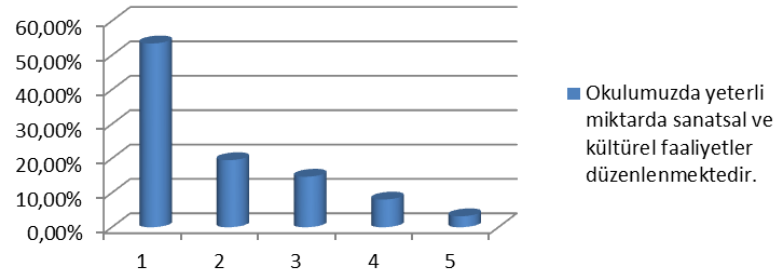
Okulun binası ve diğer fiziki mekânlar yeterlidir.



Okul kantininde satılan malzemeler sağlıklı ve güvenlidir.

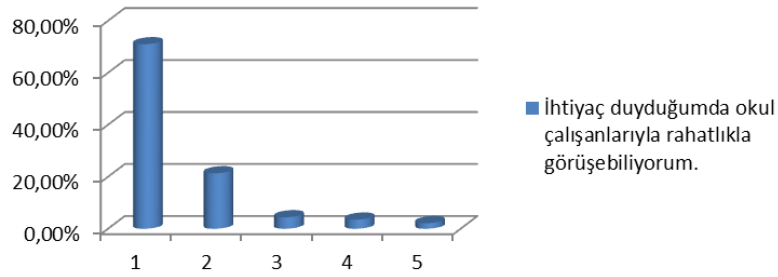


Okulumuzda yeterli miktarda sanatsal ve kültürel faaliyetler düzenlenmektedir.

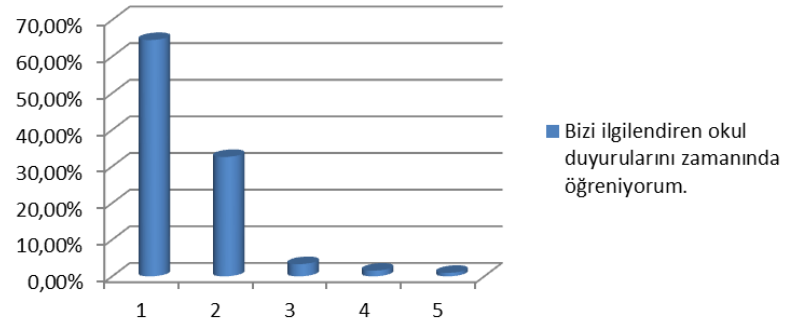


Veli Anketi Sonuçları:

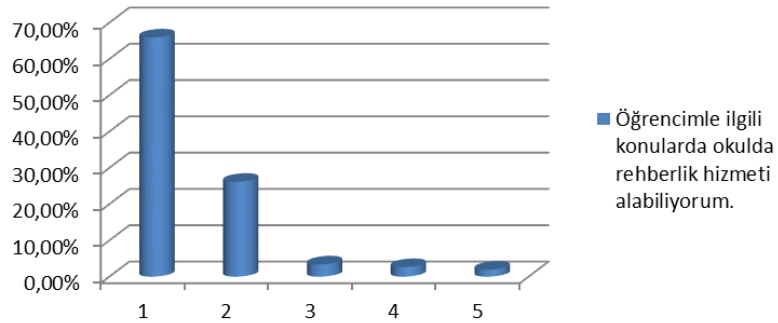
İhtiyaç duyduğumda okul çalışanlarıyla rahatlıkla görüşebiliyorum.



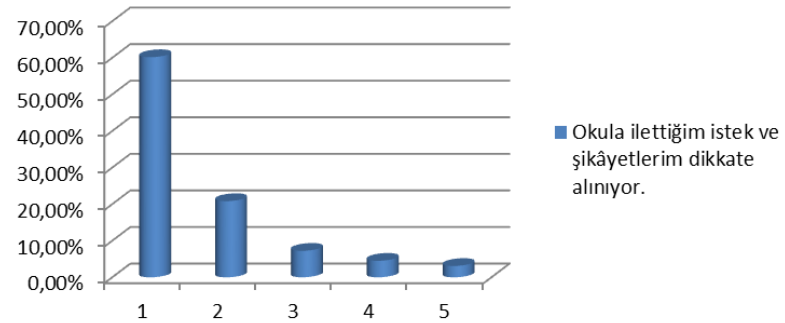
Bizi ilgilendiren okul duyurularını zamanında öğreniyorum.



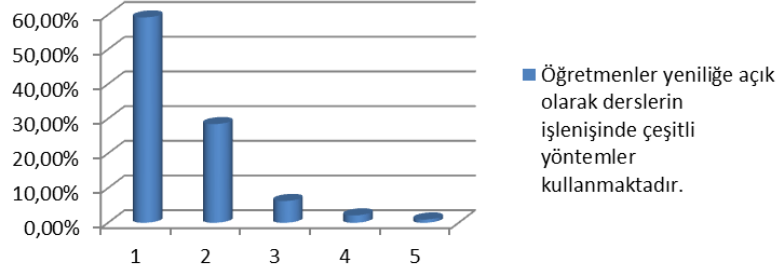
Öğrencimle ilgili konularda okulda rehberlik hizmeti alabiliyorum.



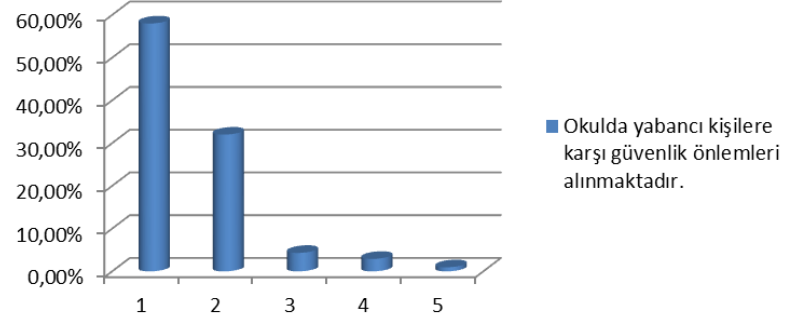
Okula ilettiğim istek ve şikâyetlerim dikkate alınıyor.



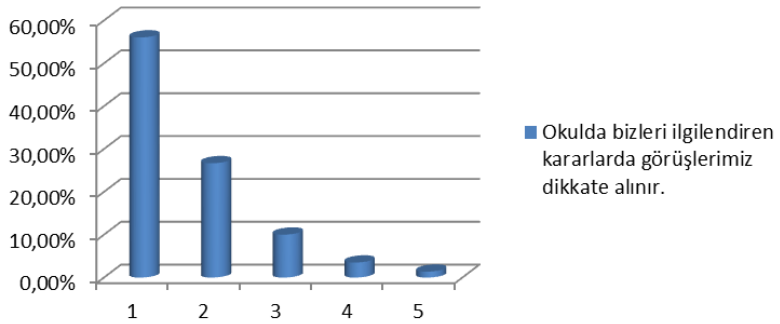
Öğretmenler yeniliğe açık olarak derslerin işlenişinde çeşitli yöntemler kullanmaktadır.



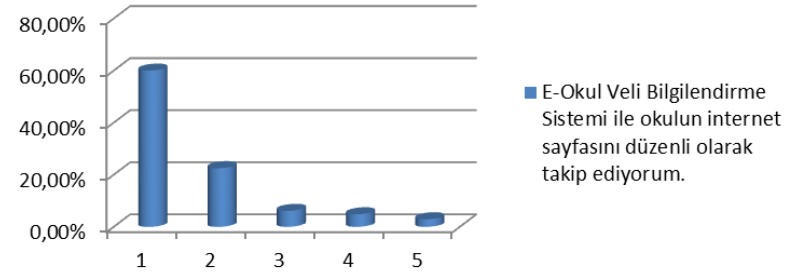
Okulda yabancı kişilere karşı güvenlik önlemleri alınmaktadır.



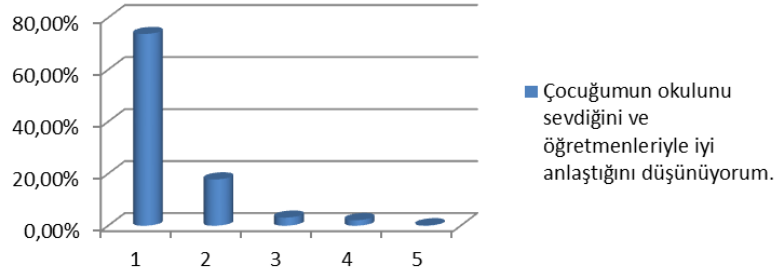
Okulda bizleri ilgilendiren kararlarda görüşlerimiz dikkate alınır.



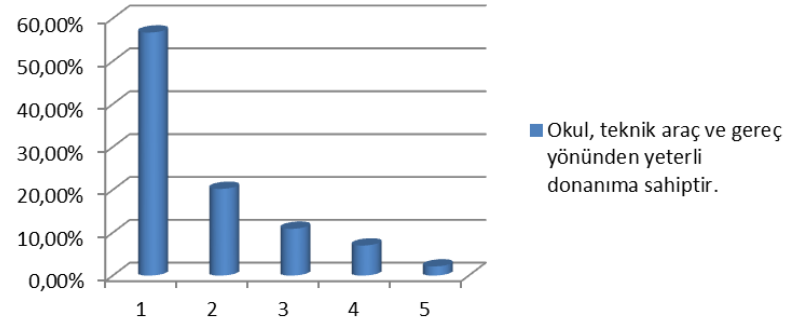
E-Okul Veli Bilgilendirme Sistemi ile okulun internet sayfasını düzenli olarak takip ediyorum.



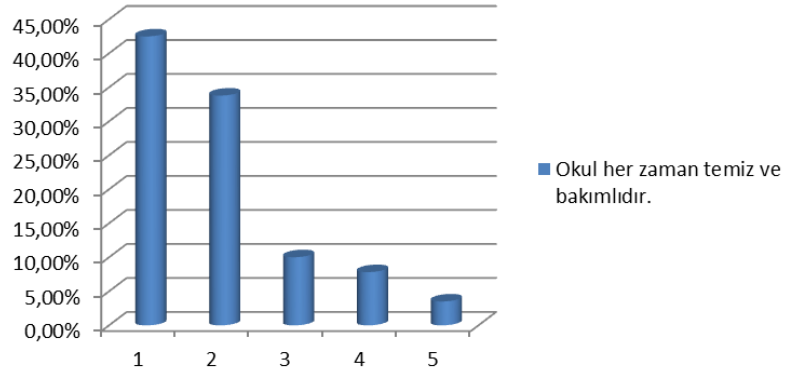
Çocuğumun okulunu sevdiğini ve öğretmenleriyle iyi anlaşmış olduğunu düşünüyorum.



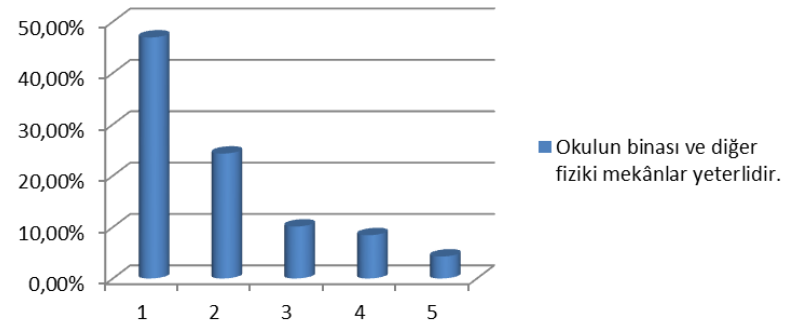
Okul, teknik araç ve gereç yönünden yeterli donanıma sahiptir.



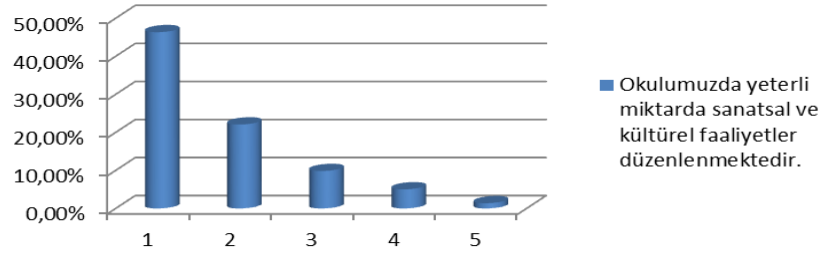
Okul her zaman temiz ve bakımlıdır.



Okulun binası ve diğer fiziki mekânlar yeterlidir.

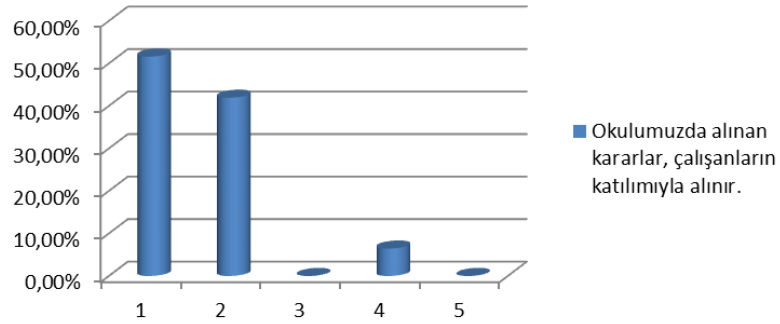


Okulumuzda yeterli miktarda sanatsal ve kültürel faaliyetler düzenlenmektedir.

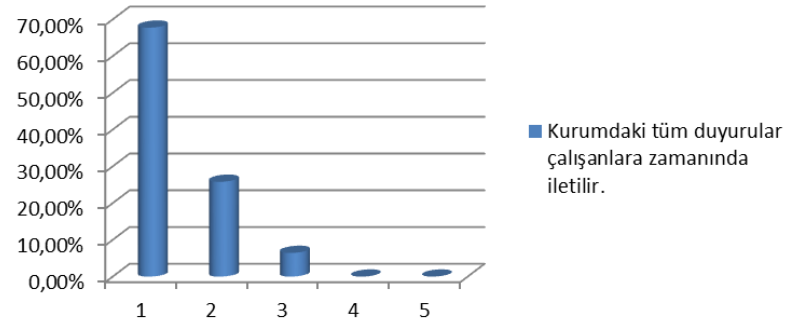


Öğretmen Anketi Sonuçları

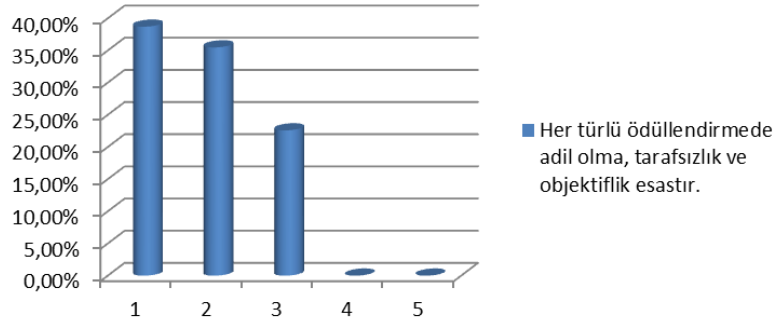
Okulumuzda alınan kararlar, çalışanların katılımıyla alınır.



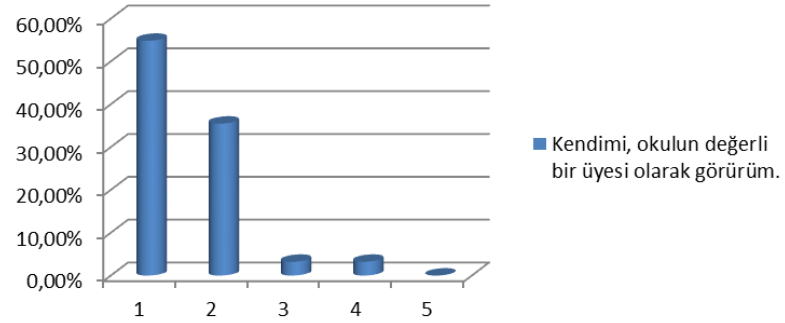
Kurumdaki tüm duyurular çalışanlara zamanında iletilir.



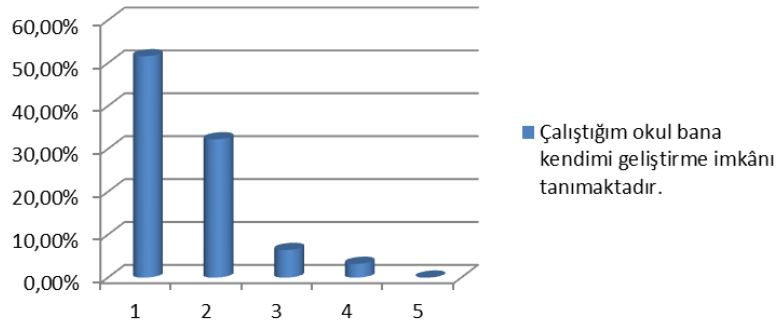
Her türlü ödüllendirmede adil olma, tarafsızlık ve objektiflik esastır.



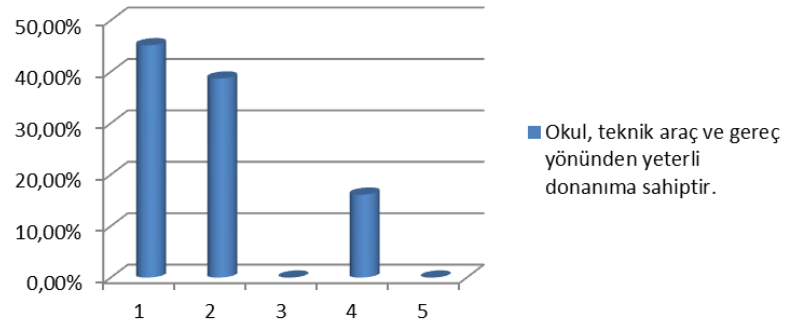
Kendimi, okulun değerli bir üyesi olarak görürüm.



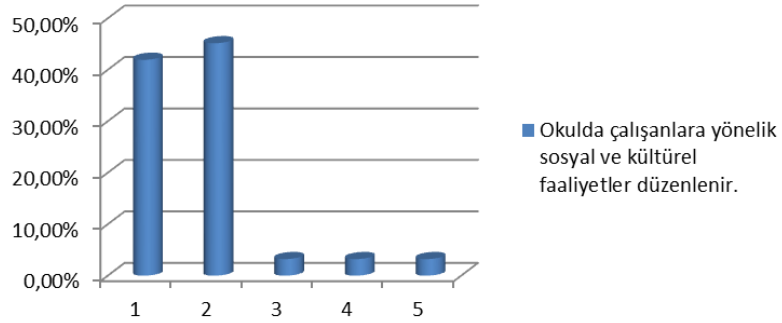
Çalıştığım okul bana kendimi geliştirme imkânı tanımaktadır.



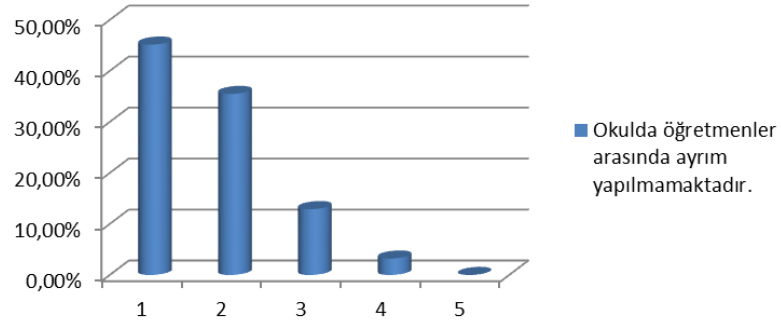
Okul, teknik araç ve gereç yönünden yeterli donanıma sahiptir.



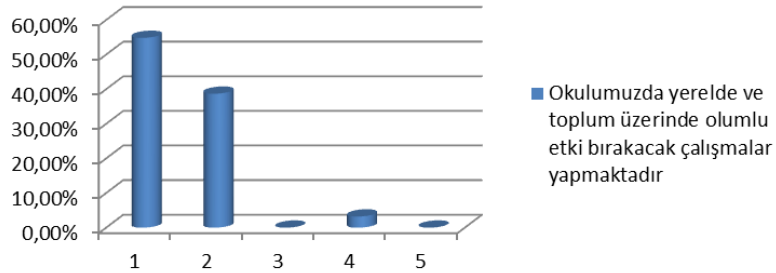
Okulda çalışanlara yönelik sosyal ve kültürel faaliyetler düzenlenir.



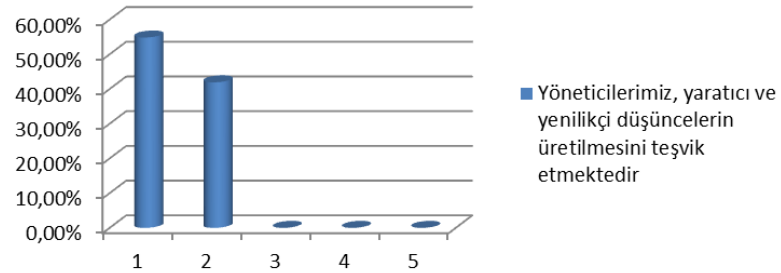
Okulda öğretmenler arasında ayırım yapılmamaktadır.



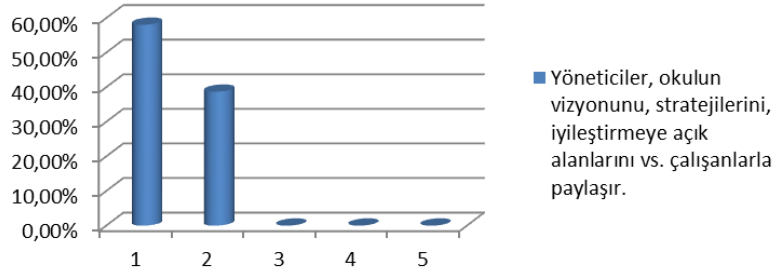
Okulumuzda yerelde ve toplum üzerinde olumlu etki bırakacak çalışmalar yapmaktadır



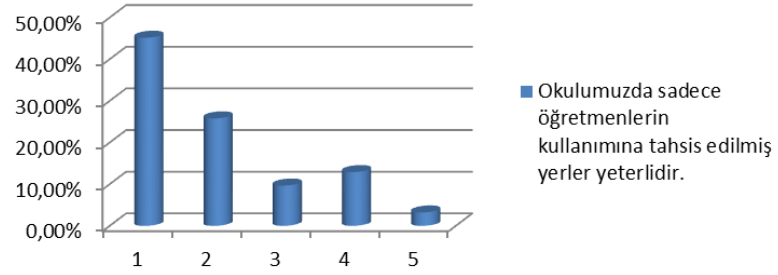
Yöneticilerimiz, yaratıcı ve yenilikçi düşüncelerin üretilmesini teşvik etmektedir



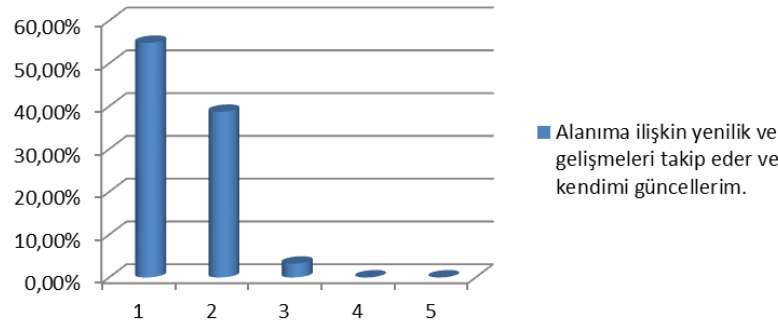
Yöneticiler, okulun vizyonunu, stratejilerini, iyileştirmeye açık alanlarını vs. çalışanlarla paylaşır.



Okulumuzda sadece öğretmenlerin kullanımına tahsis edilmiş yerler yeterlidir.



Alanıma ilişkin yenilik ve gelişmeleri takip eder ve kendimi güncellerim.



GZFT (Güçlü, Zayıf, Fırsat, Tehdit) Analizi *

Okulumuzun temel istatistiklerinde verilen okul künyesi, çalışan bilgileri, bina bilgileri, teknolojik kaynak bilgileri ve gelir gider bilgileri ile paydaş anketleri sonucunda ortaya çıkan sorun ve gelişime açık alanlar iç ve dış faktör olarak değerlendirilerek GZFT tablosunda belirtilmiştir. Dolayısıyla olguyu belirten istatistikler ile algıyı ölçen anketlerden çıkan sonuçlar tek bir analizde birleştirilmiştir.

Kurumun güçlü ve zayıf yönleri donanım, malzeme, çalışan, iş yapma becerisi, kurumsal iletişim gibi çok çeşitli alanlarda kendisinden kaynaklı olan güçlülükleri ve zayıflıkları ifade etmektedir ve ayrımda temel olarak okul müdürü/müdürlüğü kapsamında bakılarak iç faktör ve dış faktör ayrımı yapılmıştır.

İçsel Faktörler *

Güçlü Yönler

Öğrenciler	Gelişime açık teknolojiyi kullanmaya istekli öğrencilerimizin olması Sanat, sportif, kültürel etkinliklere ilgi duyan öğrencilerin bulunması .
Çalışanlar	Öğretmen ve yönetici iş birliğinin güçlü olmasının yanı sıra, tecrübeli öğretmen kadrosunun bulunması. Öğretmenlerimizin alanına hakim olması ve öğretimdeki başarısı. Çalışanlarımızın kurum kültürü donanımına sahip olması.
Veliler	Eğitimin önemini kavramış her konuda işbirliğine hazır velilerin bulunması.
Bina ve Yerleşke	Okulumuzun merkezde yer alması, ulaşım probleminin olmaması, kolayca ulaşılabilmesi.
Donanım	Sınıflarımızın geniş ve ferah olması Akıllı tahtalarımızın bulunması.

Açıklama [F15]: Faktör değerlendirmesi yapılırken okula ilişkin çeşitli kuruluşlar (öğrenci, çalışan vb) bilgi edinilmesi ve gözden kaçan alan olmaması için verilmiştir. Her bir kırılımla ilgili bir tespit yapma zorunluluğu olmadığı gibi bunlardan başka alan veya konularda da tespit yapılabilir. Unutulmaması gereken husus okulun iç ve dış faktörlerinin tümünün değerlendirilmesi gerektiğidir.

Açıklama [F16]: Okul müdürü/müdürlüğü çatısı altında değerlendirilen algı ve olgular içsel (güçlü-zayıf) faktörleri belirtmektedir. Beşeri, Mali ve Teknolojik kaynaklar ile Kurumsal Yapı ve Kurum Kültürü alanlarının içsel faktör değerlendirmesinde kullanılması beklenmektedir. Bu 5 alanın GZ ifadelerinde düşünülmesi gerekir.

Bütçe	Güçlü bir okul aile birliğinin olması Okulumuzda kantin bulunması.
Yönetim Süreçleri	Okul idaresinin tecrübeli oluşu, yenilik ve gelişime açık olması.
İletişim Süreçleri	Öğretmenler ve okul idaresi ilişkilerinin iyi olması, Sık sık veli toplantılarının yapılması. Velilerin okul yönetimiyle sürekli irtibat halinde olmaları.
Sosyal ve kültürel faaliyetler	Okulumuzda satranç, halk oyunları , resim, müzik, İngilizce kursları başta olmak üzere kültürel ve sosyal etkinliklerin hatırı sayılır oranda olması.
Sportif faaliyetler	Okulumuzda masa tenisi ve atletizm başta olmak üzere, spor ve müsabakalarla ilgili faaliyetlerin her geçen gün artış göstermesi.

Zayıf Yönler

Öğrenciler	Dengeli ve düzenli beslenme alışkanlığı.
Çalışanlar	Karar alma sürecinin zaman alması.
Veliler	Anne ve baba çalışan veli portföyünün çok oluşu. Çalışan velilerin öğrenciye zaman ayırma imkanlarının kısıtlı olması.
Bina ve Yerleşke	Binamızın yıpranmaya başlaması.
Donanım	Akıllı tahtalarımızın tamamı aktif halde kullanıldığında, bilişim ağının zaman zaman tıkanması.
Bütçe	Bakanlığımız tarafından karşılanan temel eğitim masraflarının kısıtlı olması.
Yönetim Süreçleri	Farklı düşünce ve önerilerde sınıf ve okul yönetiminin sıkıntı yaşamaması.
İletişim Süreçleri	Yabancı uyruklu öğrenci ve velilerin sayısının artması.

Dışsal Faktörler*

Fırsatlar

Politik	Çevremizde kurumsal ve bireysel bazda sürekli gelişmeyi hedefleyen bilinç düzeyinin artıyor olması. Bakanlığımız bünyesinde;'' katılımcı, planlı, gelişimci, şeffaf ve Performansa dayalı stratejik yönetim'' anlayışına geçme yönünde atılan iyileştirme çabaları.
Ekonomik	Okulumuz ihtiyaçlarının bir kısmının bakanlık, bir kısmının ise ekonomik durumu yeterli veliler tarafından karşılanması.
Sosyolojik	İlimizin küçük ama, kültürel düzeyi yüksek bir Anadolu şehri olması.
Teknolojik	Okulumuzda internet ve bilişim araçları kullanımının bakanlığımız tarafından karşılanması.
Mevzuat-Yasal	Eğitimde fırsat eşitliğine yönelik alınan tedbirlerin her geçen gün artırılması yönünde gösterilen çabalar. Kurumların bütün iş ve işlemlerinin mevzuata bağlanması.
Ekolojik	Toplumumuzda artan çevre bilinci. Sıfır Atık Projesi başta olmak üzere; bakanlığın, yerel yönetimlerin ve Türk toplumunun çevreye karşı daha duyarlı bir tavır takınmaları.

Açıklama [F17]: Okul müdürü/müdürlüğü kapsam alanı dışında kalan faktörler ise dışsal faktörler (fırsat-tehdit) olarak değerlendirilmiştir. İlçe milli eğitim müdürlüğünden başlamak üzere tüm Bakanlık örgütü, diğer kurum kuruluşlar, veliler, hayırseverler dışsal faktör ayrımında sayılabilecek temel gruplar niteliğindedir. FT ifadeleri belirlenirken PESTLE analizine ilişkin başlıklardan faydalanılır.

Tehditler

Politik	Değişik yerleşim birimlerinden öğrencilerin bulunması.(Kültürel farklılık ,il içinden ve il dışından parçalanmış olarak gelen ailelerin sayısının artması.) Toplumun gelecek endişesi taşıması.
Ekonomik	Son yıllarda artan göç sebebiyle, velilerin ekonomik düzeylerinde meydana gelen düşüşler.
Sosyolojik	Okul kayıt bölgemizin hızlı göç alıp vermesi ve geniş olmasından hareketle, parçalanmış ailelerin sıklıkla görülmeye başlanmasıyla oryantasyon problemlerinin yaşanır hale gelmesi.
Teknolojik	İnternet güvenliği konusunda hassas davranılmaması. Şiddet içerikli yayımların giderek artmasının getirdiği endişeli ortamı ve medya organlarının bu konuda yeterince titiz davranmaması.
Mevzuat-Yasal	Mevzuatın açık, somut, anlaşılır ve ihtiyaca uygun hazırlanmaması nedeniyle güncelleme ihtiyacının sıklıkla ortaya çıkması. Öğrenci disiplin anlayışı konusunda gerekli yaptırımların hafif olması.
Ekolojik	Okul çevresinin hızla betonlaşması neticesinde, oyun oynamaya elverişli boş alanların azalması. Okul bahçesinin değişik yaş grupları tarafından ders saatleri dışında da oyun amaçlı kullanımının getirdiği sorunların artması.

Gelişim ve Sorun Alanları

Gelişim ve sorun alanları analizi ile GZFT analizi sonucunda ortaya çıkan sonuçların planın geleceğe yönelim bölümü ile ilişkilendirilmesi ve buradan hareketle hedef, gösterge ve eylemlerin belirlenmesi sağlanmaktadır.

Gelişim ve sorun alanları ayrımında eğitim ve öğretim faaliyetlerine ilişkin üç temel tema olan Eğitime Erişim, Eğitimde Kalite ve kurumsal Kapasite kullanılmıştır. Eğitime erişim, öğrencinin eğitim faaliyetine erişmesi ve tamamlamasına ilişkin süreçleri; Eğitimde kalite, öğrencinin akademik başarısı, sosyal ve bilişsel gelişimi ve istihdamı da dâhil olmak üzere eğitim ve öğretim sürecinin hayata hazırlama evresini; Kurumsal kapasite ise kurumsal yapı, kurum kültürü, donanım, bina gibi eğitim ve öğretim sürecine destek mahiyetinde olan kapasiteyi belirtmektedir.

Eğitime Erişim	Eğitimde Kalite	Kurumsal Kapasite
Okullaşma Oranı	Akademik Başarı	Kurumsal İletişim
Okula Devam/ Devamsızlık	Sosyal, Kültürel ve Fiziksel Gelişim	Kurumsal Yönetim
Okula Uyum, Oryantasyon	Sınıf Tekrarı	Bina ve Yerleşke
Özel Eğitime İhtiyaç Duyan Bireyler	İstihdam Edilebilirlik ve Yönlendirme	Donanım
Yabancı Öğrenciler	Öğretim Yöntemleri	Temizlik, Hijyen
Hayat boyu Öğrenme	Ders araç gereçleri	İş Güvenliği, Okul Güvenliği
		Taşıma ve servis

Gelişim ve sorun alanlarına ilişkin GZFT analizinden yola çıkılarak saptamalar yapılırken yukarıdaki tabloda yer alan ayrımında belirtilen temel sorun alanlarına dikkat edilmesi gerekmektedir.

Gelişim ve Sorun Alanlarımız

1.TEMA: EĞİTİM VE ÖĞRETİME ERİŞİM	
1	Okula uyum süreci ve oryantasyon.
2	Özel eğitim ihtiyacı bulunan bireyler
3	Okula devam, devamsızlık
4	Yabancı uyruklu öğrenciler

2.TEMA: EĞİTİM VE ÖĞRETİMDE KALİTE	
1	Düzenli ve dengeli beslenme alışkanlığı.
2	Türkiye geneli ve uluslararası bağlamda başvurulacak proje ve etkinlikler.
3	Öğrencilerin okuma ve yorumlama alışkanlıkları.
4	Sosyal ve kültürel faaliyetlere katılım oranları.
5	Öğrencilerin bireysel ve toplumsal sorunları tanıma ve bu sorunlara çözüm yolu arama alışkanlığı kazandırma
6	Öğrenci ve velilerin, giderek öz değerlerinden uzaklaşması.
7	Teknolojik donanım.
8	Okulumuz bünyesinde sportif etkinliklere sürekli artan ilgi.

3.TEMA: KURUMSAL KAPASİTE	
1	Öğretmenlerimizin mesleki bilgi, beceri, tutum ve değerler anlamında kendilerini sürekli yenilemeleri.
2	Öğrenci sayısı.
3	Bina ve yerleşkemizin genişliği.
4	Teknolojik anlamda donanım.
5	Kurumsal kültürün oturmuş olması.

BÖLÜM III: MİSYON, VİZYON VE TEMEL DEĞERLER :

Okul Müdürlüğümüzün Misyon, vizyon, temel ilke ve değerlerinin oluşturulması kapsamında öğretmenlerimiz, öğrencilerimiz, velilerimiz, çalışanlarımız ve diğer paydaşlarımızdan alınan görüşler, sonucunda stratejik plan hazırlama ekibi tarafından oluşturulan Misyon, Vizyon, Temel Değerler; Okulumuz üst kurulana sunulmuş ve üst kurul tarafından onaylanmıştır.

MİSYONUMUZ :

Biz inanıyoruz ki Türkiye'nin mutlu ve aydınlık geleceği gülebilen mutlu ve sağlıklı nesillerle gerçekleşecektir. Mutlu ve sağlıklı nesiller onların sevdiği, severek geldiği, içinden ayrılmak istemedikleri, ayrı kalınca üzüldükleri güzel ve temiz ortamlarda gerçekleşir. Onun içindir ki biz eğitim ve öğretimin önce bu faaliyetlerin yapılacağı ortamların değiştirilmesinin gerektiğine inanarak yola çıktık.

Eğitim ve öğretim göreceğ yavrularımızın başarıya daha çabuk ulaşabilmesi ; güven ve sevgi dolu, cıvıl cıvıl, onların özlediği ortamlarla mümkün olacaktır. Çocuklara dostça yaklaşılın, dostça paylaşılan, dostça ortamlarda sevgi dolu, mutluluk dolu gelecek hazırlamak asli görevimizdir.

Bunları başarırken emeği geçen herkese yürekten sevgiler, saygılar.

VİZYONUMUZ :

Öğrenci yaşantılarını ön plâna çıkararak geçmişten geleceğe bir köprü kurup diğer öğretim kurumları arasında öğrenen ve etkili bir okul olarak kendini yenileyebilme özelliği ile lider olan, örnek niteliklere sahip ve dışa doğru açılan, takım ruhuna önem veren bireyler yetiştirmeyi amaç edinmiş ve tüm paydaşlarıyla dostluk ortamında çalışmayı arzulayan çağdaş demokratik örnek bir kurum olmak.

İstiyoruz ki ; Herkesin mutlu, huzurlu ve koşarak geldiği bir okul olsun.

TEMEL DEĞERLERİMİZ :

- 1) Vatanını seven; milli ve manevi değerlere sahip çıkan,
- 2) Bilimsel bilginin peşinde koşan,,
- 3) Teknolojiye bağımlı değil ama, barışık
- 4) Empati kurabilen ,paylaşımıcı ,şeffaf ,samimi,
- 5) Tarafsız ve ulaşılabilir,
- 6) Saygınlık prensibine bağlı, disiplinli, sorumluluk bilincine sahip bireyler,
- 7) Demokratik, özverili, adil, kararlı, tutarlı, yeterli, yenilikçi, lider, insan haklarına saygılı, paylaşımıcı, özgün bir kurum kimliğine sahip olan,
- 8) Başarılı, tercih edilen, sosyal etkinliklerin yanı sıra değerler eğitimi faaliyetleriyle adından söz edilen bir okul olma.

BÖLÜM IV: AMAÇ, HEDEF VE EYLEMLER :

TEMA I: EĞİTİM VE ÖĞRETİME ERİŞİM:

Stratejik Amaç 1: Kayıt bölgemizde yer alan çocukların okullaşma oranlarını artıran, öğrencilerin uyum ve devamsızlık sorunlarını gideren etkin bir yönetim yapısı kurulacaktır.

Stratejik Hedef 1.1. Selçuk İlkokulu kayıt bölgesi içindeki tüm öğrencilerin okula kayıt olmasını gerçekleştirerek, öğrencilerin uyum sorunu yaşamadan öğrenimlerine devam edebilmeleri yönünde donanım sahibi olmalarını sağlamak.

Performans Göstergeleri

No	PERFORMANS GÖSTERGESİ	Mevcut	HEDEF				
		2018	2019	2020	2021	2022	2023
PG.1.1.a	Kayıt bölgesindeki öğrencilerden okula kayıt yaptıranların oranı (%)	98	99	100	100	100	100
PG.1.1.b	İlkokul birinci sınıf öğrencilerinden en az bir yıl okul öncesi eğitim almış olanların oranı (%) (ilkokul)	97	98	100	100	100	100
PG.1.1.c	Okula yeni başlayan öğrencilerden oryantasyon eğitimine katılanların oranı (%)	95	100	100	100	100	100
PG.1.1.d	Bir eğitim ve öğretim döneminde 20 gün ve üzeri devamsızlık yapan öğrenci oranı (%)	0,02	0	0	0	0	0
PG.1.1.e	Bir eğitim ve öğretim döneminde 20 gün ve üzeri devamsızlık yapan yabancı öğrenci oranı (%)	0	0	0	0	0	0
PG.1.1.f	Okulun özel eğitime ihtiyaç duyan bireylerin kullanımına uygunluğu (0-1)	100	100	100	100	100	100

Açıklama [FI8]: Anaokulu, ilkokul, ortaokul, lise düzeyi.

Açıklama [FI9]: ilkokul düzeyi.

Açıklama [FI10]: Anaokulu, ilkokul, ortaokul, lise.. Bir hafta oryantasyon eğitiminin yanı sıra okulun hazırlayacağı oryantasyon programları da dikkate alınmalıdır.

Açıklama [FI11]: Özürlü veya özürsüz olarak öğrencinin ne sebeple olursa olsun derse girmediği gün sayısı baz alınarak hesaplanacaktır.

Açıklama [FI12]: Devamsızlığa ilişkin göstergelerle aynı şartlarda olmakla birlikte okulda bulunan yabancı öğrenciler baz alınacaktır.

Açıklama [FI13]: Özel eğitime ihtiyaç duyan bireylerin kullanımına uygunluk bakımında düzenlenmiş ve uygun olan okullar 1, olmayanlar 0 değeri verecektir.

Eylemler

No	Eylem İfadesi	Eylem Sorumlusu	Eylem Tarihi
1.1.1.	Kayıt bölgesinde yer alan öğrencilerin tespiti çalışması yapılacaktır.	Okul Stratejik Plan Ekibi	01 Eylül-20 Eylül
1.1.2	Devamsızlık yapan öğrencilerin tespiti ve erken uyarı sistemi için çalışmalar yapılacaktır.	İsrafil YILMAZ Müdür Yardımcısı	01 Eylül-20 Eylül
1.1.3	Devamsızlık yapan öğrencilerin velileri ile özel aylık toplantı ve görüşmeler yapılacaktır.	Okul Rehberlik Servisi	Her ayın son haftası
1.1.4	Okulun özel eğitime ihtiyaç duyan bireylerin kullanımının kolaylaştırılması için rampa ve asansör eksiklikleri tamamlanacaktır.	Ahmet ÖZMEN Müdür Yardımcısı	Mayıs 2019

TEMA II: EĞİTİM VE ÖĞRETİMDE KALİTENİN ARTIRILMASI

Bu tema altında akademik başarı, sınav kaygıları, sınıfta kalma, ders başarıları ve kazanımları, disiplin sorunları, öğrencilerin bilimsel, sanatsal, kültürel ve sportif faaliyetleri ile istihdam ve meslek edindirmeye yönelik rehberlik ve diğer mesleki faaliyetler yer almaktadır.

Stratejik Amaç 2:

Eğitim ve öğretim kademesindeki her bireye gelişim alanlarını destekleyen kaliteli eğitim ortamlarında, ulusal ve uluslararası ölçütlerde bilgi, beceri, tutum ve davranış, kazandırılarak bireyi hayata hazırlamak.

Stratejik Hedef 2.1. Eğitimin her kademesindeki bireylerin gelişimlerini sağlayarak , ulusal ve uluslararası ölçütlerde öğrenci başarısını, rehberlik, izleme ve değerlendirme yoluyla artırmak. Öğretmen ve öğrencilerin sosyal, kültürel, sportif faaliyetlere ve projelere katılım oranlarının arttırılarak yeterliliklerini yükseltmek.

Performans Göstergeleri

No	PERFORMANS GÖSTERGESİ	Mevcut	HEDEF				
		2018	2019	2020	2021	2022	2023
PG.2.1.a	Öğrenci ve velilerimize çalışma yöntem ve teknikleri hakkında verilen seminer sayısı	4	6	7	8	9	10
PG.2.1.b	Öğrenci başarılarının ölçülerek değerlendirme çalışmaları(4. Sınıflar)	3	4	5	6	7	8
PG.2.1.c	Çalışma yöntemleri hakkında dağıtılan kitapçık sayısı	3	4	4	5	5	6
PG.2.1.d.	Ödüllendirilen ,Web sitesinde ve okul panosunda yayınlanan öğrenci sayısı	124	140	150	160	170	180
PG.2.1.e	Sosyal yardımlaşma ve dayanışma ile ilgili alan taraması	2	3	4	5	6	7
PG.2.1.f	Sosyal yardımlaşma ve dayanışma etkinlikleri sayısı	14	18	20	22	24	26

Eylemler

No	Eylem İfadesi	Eylem Sorumlusu	Eylem Tarihi
2.1.1.	Başarılı öğrencilerin tespit edilerek her iki dönemde ödüllendirilmesi.	Okul Stratejik Plan Ekibi	Eylül – Haziran Dönemi
2.1.2	Öğrencilere yönelik olarak etkili ve verimli ders çalışma teknikleri ile ilgili kitapçık ve broşür hazırlanması.	Rehberlik Servisi	Eylül - Ekim
2.1.3	Öğrencilerimiz ve velilerimiz için “etkili ve verimli ders çalışma yöntem ve teknikleri” ile ilgili seminerler düzenlenmesi.	Rehberlik Servisi	Her ayın son haftası
2.1.4	Başarılı öğrencilerin okul web sitemizde ve okul panosunda duyurulması.	Ahmet ÖZMEN – Müdür Yardımcısı	Mayıs - 2019
2.1.5	Öğrencilerimizin kendi ve yakınlarından başlamak üzere çevrelerinde engelli, yardıma muhtaç aile ve kişilerin tespit edilmesi.	Sosyal Etkinlikler Kurulu	Eylül - Ekim
2.1.6	Kampanyalar düzenlenmesi	Sosyal Etkinlikler Kurulu	Eylül - Haziran
2.1.7	Öğrenci başarılarının ölçülerek değerlendirilmesi	4. Sınıf öğretmenleri	Eylül - Haziran
2.1.8	Öğrencilerin ulusal platformlarda sportif faaliyetlere katılımlarını sağlanması.	Tüm Öğretmenler	Eylül – Haziran
2.1.9	Sanatsal ve kültürel anlamda faaliyetlerin artırılması.	Okul Müdürü-Halk Eğitim Müdürlüğü	Eylül - Haziran

Stratejik Hedef 2.2. Öğrencilerin okuma alışkanlığını geliştirmek için okunan kitap sayısını her yıl artırmak ve bu sürece velileri de dahil etmek.

Performans Göstergeleri

No	PERFORMANS GÖSTERGESİ	Mevcut	HEDEF				
		2018	2019	2020	2021	2022	2023
PG.2.1.a	Okul Z-Kütüphanesinde bulunan kitap sayısı	8554	9000	9200	9300	9400	9500
PG.2.1.b	Okul kütüphanesinden yararlanan öğrenci sayısı	607	650	700	750	800	850
PG.2.1.b	Kütüphanede yapılan etkinlik adedi	8	10	12	14	15	16
PG.2.1.c	Velilere yönelik olarak gerçekleştirilen etkinlikler	1	2	3	4	5	6
PG.2.1.d	Veli ve öğrencilerin birlikte yer aldığı okuma etkinlik sayısı	1	2	3	4	5	6

Eylemler

No	Eylem İfadesi	Eylem Sorumlusu	Eylem Tarihi
2.2.1.	“Değerler Eğitimi” kapsamında, komşu kurumlarla birlikte gerçekleştirilecek olan okuma yarışmalarının yürütülmesi	Sosyal Etkinlikler Kurulu	Eylül / Haziran
2.2.2	Bölgesel ölçekte okuma projeleri	Okul Müdürü ve tüm öğretmenler	Eylül / Haziran
2.2.3	Okulumuz tarafından öğrenci ve velilere birlikte uygulanacak olan “Ailemle Birlikte Okuyorum” etkinlikleri	Okul İdaresi ve tüm öğretmenler	Şubat / Haziran

TEMA III: KURUMSAL KAPASİTE

Stratejik Amaç 3:

Eğitim ve öğretim faaliyetlerinin daha nitelikli olarak verilebilmesi için okulumuzun kurumsal kapasitesi güçlendirilecektir.

Stratejik Hedef 3.1. Okulun fiziki bünyesinde iyileştirme yapılacak alanları ve öncelikleri belirleyerek fiziki eksikliklerini tamamlamak.

Performans Göstergeleri

No	PERFORMANS GÖSTERGESİ	Mevcut	HEDEF				
		2018	2019	2020	2021	2022	2023
PG.3.1.a	Fatih Projesi kapsamında okulumuzda mevcut akıllı tahtaların (Faz 1, Faz 2) genel bakımları	5	10	15	20	28	35
PG.3.2.b	Okulumuz ön bahçesinde çok amaçlı bir oyun alanı inşası.	SIFIRDAN TEMİN ÇALIŞMASI					
PG.3.3.c.	Yangın merdiveni yapımı	SIFIRDAN TEMİN ÇALIŞMASI					

Eylemler

No	Eylem İfadesi	Eylem Sorumlusu	Eylem Tarihi
1.1.1.	Sınıf Donanımları	Okul Müdürü / Milli Eğitim	Eylül / Haziran
1.1.2	Okul Bahçemize Oyun Alanı Yapımı	Niğde Valiliği	Ekim / Şubat
1.1.3	İSG Çalışmaları	Okul Müdürü	Eylül / Haziran

V. BÖLÜM: MALİYETLENDİRME

2019-2023 Stratejik Planı Faaliyet/Proje Maliyetlendirme Tablosu

Kaynak Tablosu	2019	2020	2021	2022	2023	Toplam
Diğer (Okul Aile Birlikleri)	38.000	40.0000	41.000	44.0000	47.000	210.000
TOPLAM	38.000	40.0000	41.000	44.0000	47.000	210.000

VI. BÖLÜM: İZLEME VE DEĞERLENDİRME

Planda yer alan stratejik amaç ve stratejik hedeflere ulaşılabilmesi ve yürütülecek çalışmaların izlenip değerlendirilmesinin zamanında ve etkin bir şekilde yapılabilmesi için Stratejik Planlama Ekibimiz, planda belirtilen performans göstergelerini dikkate alarak izleme ve değerlendirme çalışmalarına başlayacaktır.

Stratejik amaçların ve hedeflerin gerçekleştirilmesinden sorumlu birimlerimiz altı ayda bir defa yürüttükleri faaliyet ve projelerle ilgili raporları iki nüsha halinde hazırlayıp bir nüshasını Stratejik Planlama Ekibine vereceklerdir. Stratejik Planlama Ekibi, birimlerden gelen yıllık performans değerlendirmelerini inceleyeceklerdir. İncelemede; performans göstergelerinin ölçümü ve değerlendirilmesini, ait olduğu yıl içinde yapılan faaliyetlerin o yılki bütçeyle uyumu ve elde edilen sonuçların stratejik planda önceden belirlenen amaç ve hedeflerle ne derece örtüştüğünü rapor halinde Stratejik Planlama Üst Kurulu ve İl Millî Eğitim Müdürü'nün bilgisine sunacaktır. Üst kurul ve İl Millî Eğitim Müdürü'nden gelen kararlar doğrultusunda birimlere geri bildirimde bulunulacaktır.

Böylece, planın uygulanma sürecinde bir aksama olup olmadığı saptanacak, varsa bunların düzeltilmesine yönelik tedbirler alınacak ve idarenin performans hedeflerine ulaşması konusunda doğru bir yaklaşım izlenmiş olacaktır.